

# Informasjon i samsvar med kravene i kapitalkravsforskriftens del IX (Pilar 3)

31. desember 2016 Hjartdal og Gransherad Sparebank



## INNHOLDSFORTEGNELSE

---

INFORMASJON I SAMSVAR MED KRAVENE I KAPITALKRAVSFORSKRIFTENS DEL IX (PILAR 3)	0
1. Innledning og formål med dokumentet	2
2. Konsolidering	2
2.1 Oversikt over datterselskaper, tilknyttede selskaper mv	2
2.2 Forskjeller mellom regnskapsmessig konsolidering og konsolidering etter kapitaldekningsbestemmelsene	2
3. Kapitalkrav	3
3.1 Ansvarlig kapital og kapitalkrav	3
3.2 Bufferkrav	4
3.3 Uvektet kjernekapitalandel	4
4. Kredittrisiko og motpartsrisiko	5
4.3 Engasjementer fordelt på engasjementstyper, typer av motparter og geografiske områder	6
4.4 Engasjementer fordelt på engasjementstyper og gjenstående løpetid	6
4.5 Mislighold, nedskrivninger og avsetninger på garantier	7
4.6 Endringer i nedskrivninger og avsetninger på garantier	8
4.7 Bruk av offisiell rating for kapitaldekningsformål	8
4.8 Engasjementsbeløp og bruk av sikkerheter m.v. ved fastsettelse av kapitalkrav	8
4.9 Motpartsrisiko knyttet til derivater	9
5. Egenkapitalposisjoner	10
6. Renterisiko	10
7. Styring og kontroll av risiko	11
7.1 Formål og prinsipper for ICAAP	12
8. Standardiserte skjemaer for offentliggjøring av opplysninger om ansvarlig kapital	13

## 1. INNLEDNING OG FORMÅL MED DOKUMENTET

---

Formålet med dette dokumentet er å oppfylle kravene til offentliggjøring av finansiell informasjon etter kapitalkravsforskriftens del IX (pilar 3). Alle tall i dokumentet er per 31. desember 2016 med mindre annet fremgår.

Banken benytter standardmetoden ved beregning av kapitalkrav for kredittrisiko. Dette innebærer at det brukes standardiserte myndighetsbestemte risikovekter ved beregning av kapitalkravet. For beregning av kapitalkrav for operasjonell risiko benyttes basismetoden som innebærer at kapitalkravet beregnes i forhold til inntekt siste tre år. Banken har ikke handelsportefølje og beregner derfor ikke kapitalkrav for markedsrisiko.

## 2. KONSOLIDERING

---

### 2.1 Oversikt over datterselskaper, tilknyttede selskaper mv

Tabellene gir en oversikt over datterselskaper, tilknyttede selskaper eller felleskontrollert virksomhet, som ikke er konsolidert og hvor investeringen ikke er fratrukket i ansvarlig kapital:

Selskaper som ikke er konsolidert og hvor investeringen heller ikke er fratrukket i ansvarlig kapital

Navn	Antall aksjer	Bokført verdi	Eierandel	Andel av stemmeregnerkont	Type virksomhet
Rallarparken Eiendom AS	1.000	5.000	100 %	100 % Notodden	Eiendom
Notodden Utvikling AS	2.000	40	20 %	20 % Notodden	Bedriftsrådgivning
Viken Eiendomsmegling AS	150	299	20 %	20 % Notodden	Eiendomsmegling
<b>Sum</b>		<b>5.339</b>			

### 2.2 Forskjeller mellom regnskapsmessig konsolidering og konsolidering etter kapitaldekningsbestemmelsene

Det er ikke vist konsoliderte tall i årsregnskapet ettersom datterselskapet ikke har betydning for å bedømme konsernets stilling og resultat. I tillegg driver datterselskapet virksomhet som er vesentlig forskjellig fra virksomheten i Hjartdal og Gransherad Sparebank.

### 3. KAPITALKRAV

---

#### 3.1 Ansvarlig kapital og kapitalkrav

Tabellen nedenfor viser beregningsgrunnlag for kredittrisiko fordelt på de enkelte engasjementskategoriene slik disse er definert i kapitalkravsforskriften. I tillegg vises kapitalkrav for motpartsrisiko og operasjonell risiko og samlet beregningsgrunnlag

Spesifikasjon av ansvarlig kapital (tall i tusen NOK), minimumskrav til ansvarlig kapital (beløp i tusen kroner) og beregningsg

#### Kapitaldekning

Innbetalt aksjekapital/egenkapital/beviskapital	40.000
Overkursfond	396
Sparebankens fond	278.102
Gavefond	100
Utjevningsfond	96
<b>Sum egenkapital</b>	<b>318.694</b>
Fradrag for ansvarlig kapital i andre fin.inst.	-29.830
<b>Sum ren kjernekapital</b>	<b>288.864</b>
Fondsobligasjoner	20.000
Fradrag for ansvarlig kapital i andre fin.inst.	-15.359
<b>Sum kjernekapital</b>	<b>293.505</b>
Ansvarlig lånekapital	24.972
Fradrag for ansvarlig kapital i andre fin.inst.	-11.207
<b>Sum tilleggskapital</b>	<b>13.765</b>
<b>Netto ansvarlig kapital</b>	<b>307.270</b>

#### Eksponeeringskategori (beregningsgrunnlag etter risikovekt)

Stater og sentralbanker	
Lokale og regionale myndigheter (herunder kommuner)	4.844
Institusjoner	28.257
Foretak	172.184
Engasjementer med pantesikkerhet i eiendom	1.072.868
Forfalte engasjementer	13.201
Obligasjoner med fortrinnsrett	11.923
Fordring på institusjoner og foretak med kortsiktig rating	3.206
Andeler i verdipapirfond	5.917
Egenkapitalposisjoner	34.806
Øvrige engasjementer	95.242
<b>Sum beregningsgrunnlag for kredittrisiko</b>	<b>1.442.448</b>
Beregningsgrunnlag for operasjonell risiko	142.307
<b>Sum beregningsgrunnlag</b>	<b>1.584.755</b>
<b>Kapitaldekning i %</b>	<b>19,39</b>
<b>Kjernekapitaldekning</b>	<b>18,52</b>
<b>Ren kjernekapitaldekning i %</b>	<b>18,23</b>

## 3.2 Bufferkrav

Banken har per 31.12.2016 et kombinert kapitalbufferkrav på kr 110,9 millioner:

Buffertype	Krav til ren kjernekapital pr 31.12.2016 i mill kr
Bevaringsbuffer	39,6
Systemrisikobuffer	47,5
Motsyklisk buffer	23,8
<b>Kombinert bufferkrav</b>	<b>110,9</b>

Banken har 288,9 millioner i ren kjernekapital tilgjengelig til å dekke det kombinerte kapitalbufferkravet.

## 3.3 Uvektet kjernekapitalandel

Uvektet kjernekapitalandel regnes ut fra beregnet kjernekapital med og uten overgangsordninger delt på engasjementsbeløp for balanseførte og ikke balanseførte poster i kapitaldekningsoppgaven, justert for konverteringsfaktorer (iht i CRR artikkel 429, nr 10), og engasjementsbeløp for derivater og som ikke er balanseført.

#### Uvektet kjernekapitalandel

Uvektet kjernekapitalandel (Kapital som kvalifiserer som kjernekapital)	9,21 %
Uvektet kjernekapitalandel (Inkludert kjernekapital omfattet av overgangsregler)	9,47 %

## 4. KREDITTRISIKO OG MOTPARTSRISIKO

---

### 4.1 Definisjon misligholdte engasjement:

Et engasjement anses som misligholdt når kunden ikke har betalt forfalt termin innen 90 dager etter forfall, eller når overtrekk på innskuddskonti og ramme kreditter ikke er dekket innen 90 dager etter at rammekreditten eller kontoen ble overtrukket.

Tapsutsatte lån er lån som ikke er misligholdt, men hvor kundens økonomiske stilling innebærer sannsynlighet for tap på et senere tidspunkt og det er foretatt individuelle nedskrivninger.

Et utlån har verdifall dersom en tapshendelse reduserer utlånets estimerte fremtidige kontantstrøm.

Objektive bevis på at et utlån har verdifall kan være:

- Vesentlig finansielle problemer hos debitor
- Betalingsmislighold eller andre vesentlige kontraktsbrudd
- Innvilget betaingsutsettelse
- Sannsynlighet for gjeldsforhandlinger, oppbud eller konkurs

Objektive bevis på at en gruppe av utlån har verdifall kan være:

- Negative endringer i betalingsstatus til debitor i utlånsgruppen
- Nasjonale eller lokale økonomiske forhold som påvirker utlånsgruppen

### 4.2 Metode for beregning av nedskrivninger

Individuelle nedskrivning blir vurdert der banken har objektive bevis for at engasjementet er tapsutsatt. Framtidig kontantstrøm sammen med en konservativ vurdering av de deponerte sikkerhetene gir banken et estimat på de individuelle nedskrivninger.

Gruppevise nedskrivninger tar utgangspunkt i grupper av utlån med sammenfallende risikoklasse og historiske tap i gruppen.

### 4.3 Engasjementer fordelt på engasjementstyper, typer av motparter og geografiske områder

Matrisen viser samlet engasjementsbeløp etter individuelle nedskrivninger fordelt på engasjementstyper, typer av motparter og geografiske områder.

Engasjementer<sup>1</sup> fordelt på engasjementstyper, geografiske områder og typer av motparter (beløp i tusen kroner)

Type motpart	Utlån og fordringer	Ubenyttede rammer	Garantier	Sum
Offentlig forvaltning	0	0	0	0
Lønnstakere o.l.	2.020.118	62.819	2.203	2.085.140
Utlandet	0	0	0	0
<i>Næringssektor fordelt:</i>				
Jordbruk, skogbruk, fiske	8.437	4.821	117	13.375
Industriproduksjon	88.259	1.709	6.354	96.322
Bygg og anlegg	72.544	40.447	19.089	132.080
Varehandel, hotell/restaurant	42.287	19.781	9.459	71.527
Transport, lagring	7.367	665	1.679	9.711
Finans, eiendom, forretningsmessige tjenester	331.711	11.136	7.163	350.010
Sosial og privat tjenesteyting	13.865	4.443	209	18.517
Eika Boligkreditt	-	0	11.306	11.306
Sentralbank	51.698	0	0	51.698
Kredittinstitusjoner	22.955	0	0	22.955
Øvrige	303.542	0	0	303.542
<b>Sum</b>	<b>2.962.783</b>	<b>145.821</b>	<b>57.579</b>	<b>3.166.183</b>
Hjartdal kommune	499.689	16.815	17.230	533.734
Notodden Kommune	1.349.723	85.838	25.695	1.461.256
Kongsberg kommune	188.890	18.225	3.516	210.631
Resten av Norge	890.525	24.943	11.138	926.606
Utlandet	33.956	0	0	33.956
<b>Gjennomsnitt<sup>2</sup></b>	<b>2.770.036</b>	<b>144.592</b>	<b>62.671</b>	<b>2.977.298</b>

<sup>1</sup> Etter individuelle nedskrivninger

<sup>2</sup> Gjennomsnitt av inngående og utgående balanse siste år

### 4.4 Engasjementer fordelt på engasjementstyper og gjenstående løpetid

Matrisen viser beløp for ulike engasjementstyper fordelt på løpetid.

Engasjementer<sup>1</sup> fordelt på engasjementstyper og gjenstående løpetid (beløp i tusen kroner)

Engasjementstyper	Inntil 1 måned	1-3 måneder	3-12 måneder	1-5 år	Over 5 år	Uten løpetid	Sum
Utlån og fordringer	285.911	59.838	111.721	571.824	1.903.391	30.098	<b>2.962.783</b>
Ubenyttede rammer			47.531		98.290		<b>145.821</b>
Garantier				55.413	2.166		<b>57.579</b>
<b>Sum</b>	<b>285.911</b>	<b>59.838</b>	<b>159.252</b>	<b>627.237</b>	<b>2.003.847</b>	<b>30.098</b>	<b>3.166.183</b>

## 4.5 Mislighold, nedskrivninger og avsetninger på garantier

Matrisen viser misligholdte utlån og individuelle nedskrivninger på utlån samt avsetninger på garantier fordelt på typer av motparter og geografiske områder.

Mislighold, nedskrivninger og avsetninger på garantier (beløp i tusen kroner)

Type motpart	Misligholdte engasjementer	Engasjementer med nedskrivninger	Samlede nedskrivninger <sup>1</sup>	Resultatførte nedskrivninger <sup>1</sup> siste år
Offentlig forvaltning				
Lønnstakere o.l.	9.546	4.109	2.669	56
Utlandet				
<i>Næringssektor fordelt:</i>				
Jordbruk, skogbruk, fiske				
Industriproduksjon				
Bygg og anlegg				(1.905)
Varehandel, hotell/restaurant		2.443	1.006	287
Transport, lagring		192	123	(290)
Finans, eiendom, forretningsmessige tjenester	2.972	13.907	3.794	958
Sosial og privat tjenesteyting		461	151	(20)
<b>Sum</b>	<b>12.518</b>	<b>21.112</b>	<b>7.743</b>	<b>(914)</b>
Hjartdal kommune	1.190	4.009	0	245
Notodden kommune	9.873	17.103	6.072	(1.159)
Kongsberg kommune	0	0	1.671	0
Resten av Norge	1.455	0	0	0
Utlandet	0	0	0	0

<sup>1</sup> Kun individuelle nedskrivninger

<sup>2</sup> Samlet garantibeløp der det er foretatt avsetning.



## 4.6 Endringer i nedskrivninger og avsetninger på garantier

Endringer i nedskrivninger på individuell utlån og avsetninger på garantier siste år (beløp i tusen kroner)	Utlån	Garantier
<b>Individuelle nedskrivninger på utlån</b>		
Individuelle nedskrivninger 01.01.	8.657	0
Periodens konstaterte tap, hvor det tidligere er foretatt individuell nedskrivning	-224	0
Økte individuelle nedskrivninger i perioden	1.388	0
Nye individuelle nedskrivninger i perioden	0	0
Tilbakeføring av individuelle nedskrivninger i perioden	-2.078	0
<b>Individuelle nedskrivninger 31.12.</b>	<b>7.743</b>	<b>0</b>

Endringer i nedskrivning på grupper av utlån siste år (beløp i tusen kroner)	Utlån	Garantier
<b>Nedskrivninger på grupper av utlån</b>		
Nedskrivninger på grupper av utlån 01.01.	4.680	0
Periodens nedskrivninger på grupper av utlån	3.781	0
<b>Nedskrivninger på grupper av utlån 31.12.</b>	<b>8.461</b>	<b>0</b>

Årets nedskrivninger og gjenvinning på tidligere års nedskrivninger (beløp i tusen krc)	Utlån	Garantier
Periodens endring i individuelle nedskrivninger på utlån	-914	0
Periodens endring i individuelle nedskrivninger på garantier	0	0
Periodens endring i gruppeavsetninger	3.780	0
Periodens konstaterte tap, hvor det tidligere er foretatt individuelle nedskrivninger	225	0
Periodens konstaterte tap, hvor det tidligere ikke er foretatt individuelle nedskrivninger	89	0
Periodens inngang på tidligere perioders konstaterte tap	-133	0
<b>Periodens tapskostnader</b>	<b>3.047</b>	<b>0</b>

## 4.7 Bruk av offisiell rating for kapitaldekningsformål

Banken har pr. rapporteringstidspunktet ingen engasjementer hvor ratingen påvirker kapitaldekningen.

## 4.8 Engasjementsbeløp og bruk av sikkerheter m.v. ved fastsettelse av kapitalkrav

Matrisen viser samlet engasjementsbeløp før og etter at det er tatt hensyn til sikkerheter samt engasjementsbeløp som er fratrukket den ansvarlige kapitalen.

Engasjementsbeløp og bruk av sikkerheter m.v ved fastsettelsen av kapitalkrav (beløp i tusen kroner)

Engasjementskategorier	Engasjementsbeløp før sikkerheter	Engasjementsbeløp etter sikkerheter	Fratrukket den ansvarlige kapitalen	Benyttede ratingbyråer	Andel sikret med pant <sup>1</sup>	Andel sikret med garantier <sup>1</sup>
Stater og sentralbanker	51.698	51.698				
Lokale og regionale myndigheter (herunder kommuner)	24.220	24.220				
Offentlige foretak	9.981	9.981		9.981		
Multilaterale utviklingsbanker						
Internasjonale organisasjoner						
Institusjoner	133.292	133.292		7.074		
Foretak	228.842	220.034			70 %	
Massemarkedsengasjementer						
Engasjementer med pantesikkerhet i eiendom	2.466.073	2.462.892			93 %	
Forfalte engasjementer	12.541	11.514			68 %	
Høyrisiko-engasjementer						
Obligasjoner med fortrinnsrett	119.230	119.230		107.180		
Fordring på institusjoner og foretak med kortsiktig rating	16.031	16.031				
Andeler i verdipapirfond	30.098	30.098				
Egenkapitalposisjoner	26.798	26.798	56.396			
Øvrige engasjementer	154.218	145.056				
<b>Sum</b>	<b>3.273.022</b>	<b>3.250.844</b>	<b>56.396</b>	<b>124.235</b>		

<sup>1</sup> Her tas kun hensyn til garantier og pant som har betydning for beregning av kapitalkrav. Andel regnet av engasjementsbeløp før sikkerheter.

Hovedtyper av pant som benyttes for kapitaldekningsformål er pant i bolig og fritidseiendom. Garantier har i liten grad betydning for kapitaldekningen. I noen tilfeller benyttes garantier fra banker eller regionale myndigheter. Banken benytter ikke kredittderivater.

Det tas ikke hensyn til motregningsadgang ved beregning av kapitalkrav. Verdivurdering av sikkerheter tar utgangspunkt i sikkerhetens markedsverdi.

Verdivurdering av boligeiendommer oppdateres ved vesentlige endringer i markedet, og minst hvert tredje år.

Det tas hensyn til konsentrasjonsrisiko i bankens ICAAP, likevel slik at konsentrasjonsrisiko som følge av konsentrasjon av typer av sikkerheter ikke eksplisitt tilordnes kapitalbehov.

## 4.9 Motpartsrisiko knyttet til derivater

Samlet engasjementsbeløp hvor det beregnes kapitalkrav for motpartsrisiko utgjorde Mill NOK 17,7 millioner kroner (engasjementsbeløp før sikkerhetsstillelse og konverteringsfaktor).

Matrisen under viser derivatkontraktens virkelige verdi før og etter motregning.

#### Motpartsrisiko ved derivatkontrakter

Beløp i tusen kroner	Virkelig verdi <sup>1</sup>
Før motregning	0
Etter motregning	0

<sup>1</sup> Med virkelig verdi før motregning forstås summen av virkelig verdi av alle kontrakter med positiv verdi. Virkelig verdi etter motregning er summen av virkelige netto positive verdier mot hver enkelt motpart.

## 5. EGENKAPITALPOSISJONER

Aksjer, egenkapitalbevis og andeler i aksjefond klassifisert som omløpsmidler vurderes til laveste verdi av anskaffelseskost og virkelig verdi på balansedagen. Aksjer og andeler klassifisert som anleggsmidler, vurderes til anskaffelseskost. Dersom virkelig verdi av aksjene klassifisert som anleggsmidler faller under anskaffelseskostnad, og verdifallet er vurdert ikke å være av forbigående karakter, nedskrives aksjene. Nedskrivningen reverseres i den utstrekning grunnlaget for nedskrivningen ikke lenger er til stede.

Matrisen under viser egenkapitalposisjoner fordelt etter om de holdes for gevinstformål eller strategisk formål. Matrisen viser også type verdipapir og bokført verdi, virkelig verdi, realisert gevinst/tap siste år og hvor mye av dette som er medregnet i hhv kjernekapital og tilleggskapital.

#### Egenkapitalposisjoner (beløp i tusen kroner)

Egenkapitalposisjoner (beløp i tusen kroner)

Beløp i tusen kroner	Bokført verdi	Virkelig verdi	Realisert gevinst/ -tap i perioden	Urealisert gevinst/ -tap	Herav medregnet i kjernekapital <sup>1</sup>	Herav medregnet i tilleggskapital <sup>1</sup>
Aksjer og andeler – gevinstformål	235	235				
- børsnoterte aksjer	235	235				
- andre aksjer og andeler	0	0				
Aksjer og andeler – strategisk formål	82.959	114.412	329	-476	-476	-476
- børsnoterte aksjer	0	0				
- andre aksjer og andeler	82.959	114.412	329	-476	-476	-476

<sup>1</sup> "Herav" sikter til urealiserte gevinster/tap

## 6. RENTERISIKO

Ved endring i markedsrenten kan ikke banken foreta renteendringer for alle balanseposter samtidig dersom disse har ulik bindingstid.

Banken har 6 ukers varslingsfrist for renteendring på flytende utlån og 8 uker for flytende innskudd. Banken har og renterisiko knyttet til verdipapirer og verdipapirgjeld. Banken har rentebytteavtaler på MNOK 17,7 for å redusere renterisikoen knyttet til utlån med fast rente.

Renterisiko rapporteres kvartalsvis. Renterisikoen er målsatt i bankens markedspolicy

## Renterisiko

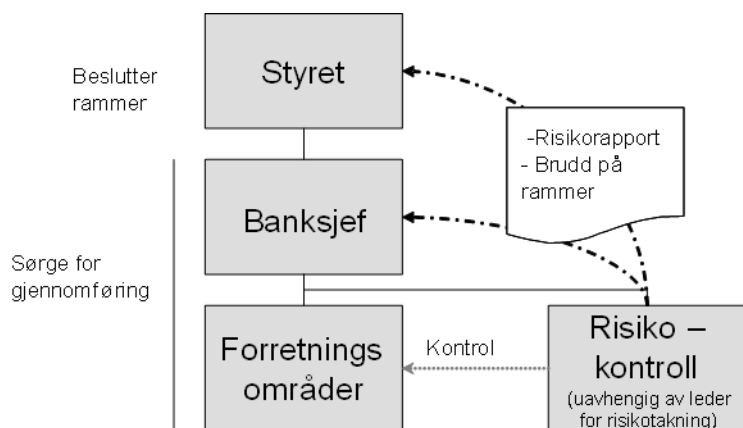
	Renterisiko i tusen kroner <sup>1</sup>
<b>Eiendeler</b>	
Utlån til kunder med flytende rente	-2,9
Utlån til kunder med rentebinding	-0,5
Rentebærende verdipapirer	-0,3
Øvrige rentebærende eiendeler	0,0
<b>Gjeld</b>	
Innskudd med rentebinding	0,0
Andre innskudd	3,6
Verdipapirgjeld	0,5
Øvrig rentebærende gjeld	0,0
<b>Utenom balansen</b>	
Renterisiko i derivater	0,5
<b>Sum renterisiko</b>	<b>0,8</b>

<sup>1</sup> Renterisiko er beregnet som et anslag på verdiendring ved ett prosentpoengs økning i renten.

## 7. STYRING OG KONTROLL AV RISIKO

Bankens risikostyring tar utgangspunkt i policy for virksomhets- og risikostyring med beskrivelse av organisering av funksjoner, rapportering og fastsettelse av rammer.

Banken har etablert en risikokontrollfunksjon underlagt banksjef. Funksjonen har ansvar for å overvåke, identifisere og rapportere risiko i banken. Funksjonen rapporterer til styret som illustrert i figur.



Banken har i underliggende risikostyringsdokumenter vedtatt rammer for eksponering av kreditt-, likviditets- og markedsrisiko. Operasjonell risiko er og beskrevet i et eget policydokument, men som må sees i

sammenheng med de øvrige risikoene. Status på eksponering i forhold til rammer rapporteres kvartalsvis til styret, med begrunnelse og tiltak hvis banken er i brudd med vedtatte rammer.

## 7.1 Formål og prinsipper for ICAAP

ICAAP (Internal Capital Adequacy Assessment Process) er bankens egen prosess for å vurdere bankens kapitalbehov. Kapitalbehovsvurderingen skal være framoverskuende. Dette innebærer at kapitalbehovet skal vurderes i forhold til nåværende og fremtidig risikoprofil. Det er derfor et overordnet prinsipp at banken i tillegg til å beregne behovet ut fra gjeldende eksponering (eventuelt rammer) også vurderer behovet i lys av planlagt vekst, eventuelle besluttede strategiske endringer med videre.

Banken har vedtatt et minimumsnivå for kapital som skal gjenspeile bankens samlede risikotoleranse. Vurderingen er basert på beregnet kapitalbehov, offentlige krav og markedets forventninger. Det er etablert et sett av handlingsregler, hvor det fremgår hvilke tiltak som skal iverksettes ved ulike nivåer av faktisk kapital.

Styret har godkjent utforming og metodevalg for kapitalbehovsvurderingen og stresstester. Administrasjonen gjennomfører de relevante vurderinger og beregninger og fremlegger dette for styret. En slik gjennomgang gjøres minst én gang per år.

## 8. STANDARDISERTE SKJEMAER FOR OFFENTLIGGJØRING AV OPPLYSNINGER OM ANSVARLIG KAPITAL

Skjema for offentliggjøring av de viktigste avtalevilkårene for kapitalinstrumenter		Fondsobligasjon	Ansvarlig obl lån
1	Utsteder	Hjartdal og Gransherad Sparebank	Hjartal og Gransherad Sparebank
2	Entydig identifikasjonskode (f.eks. CUSIP, ISIN eller Bloombergs identifikasjonskode for rettede emisjoner)	NO0010722309	NO0010712474
3	Gjeldende lovgivning for instrumentet, <i>Behandling etter kapitalregelverket</i>	Forskrift om beregning av ansvarlig kapital for finansinstitusjoner mv av 1. juni 1990	Forskrift om beregning av ansvarlig kapital for finansinstitusjoner mv av 1. juni 1990
4	Regler som gjelder i overgangsperioden	Annen godkjent kjernekapital	Tilleggskapital
5	Regler som gjelder etter overgangsperioden	Annen godkjent kjernekapital	Tilleggskapital
6	Medregning på selskaps- eller (del)konsolidert nivå, selskaps- og (del)konsolidert nivå	Selskapsnivå	Selskapsnivå
7	Instrumenttype (typer skal spesifiseres for hver jurisdiksjon)	Fondsobligasjonskapital	Ansvarlig lånekapital
8	Beløp som inngår i ansvarlig kapital (i millioner NOK fra seneste rapporteringsdato)	20 mill	25 mill
9	Instrumentets nominelle verdi	20 mill	25 mill
9a	Emisjonskurs	100	99,84
9b	Innløsningskurs	100	100
10	Regnskapsmessig klassifisering	Egenkapital	Egenkapital
11	Opprinnelig utstedelsesdato	21.11.2014	23.05.2014
12	Evigvarende eller tidsbegrenset	Evigvarende	Tidsbegrenset
13	Opprinnelig forfallsdato	Ingen forfallsdato	17.06.2024
14	Innløsningsrett for utsteder forutsatt samtykke fra Finanstilsynet	Ja	Ja
15	Dato for innløsningsrett, eventuell betinget innløsningsrett og innløsningsbeløp	21.11.2019	17.06.2024
16	Datoer for eventuell etterfølgende innløsningsrett	ved hvert renteforfall	ved hvert renteforfall
<b>Renter/utbytte</b>			
17	Fast eller flytende rente/utbytte	Flyende	Flytende
18	Rentesats og eventuell tilknyttet referanserente	3 mnd nibor + 3,2 %	3 mnd nibor + 2 %
19	Vilkår om at det ikke kan betales utbytte hvis det ikke er betalt rente på instrumentet («dividend stopper»)	N/A	N/A
20a	Full fleksibilitet, delvis fleksibilitet eller pliktig (med hensyn til tidspunkt)	Delvis fleksibilitet	Pliktig
20b	Full fleksibilitet, delvis fleksibilitet eller pliktig (med hensyn til beløp)	Delvis fleksibilitet	Pliktig
21	Vilkår om renteøkning eller annet incitament til innfrielse	Nei	Nei
22	Ikke- kumulativ eller kumulativ	Ja	Ja

<b>Konvertering/nedskrivning</b>			
23	Konvertibel eller ikke konvertibel	Nei	Nei
24	Hvis konvertibel, nivå(er) som utløser konvertering	N/A	N/A
25	Hvis konvertibel, hel eller delvis	N/A	N/A
26	Hvis konvertibel, konverteringskurs	N/A	N/A
27	Hvis konvertibel, pliktig eller valgfri	N/A	N/A
28	Hvis konvertibel, oppgi instrumenttypen det konverteres til	N/A	N/A
29	Hvis konvertibel, oppgi utsteder av instrumentene det konverteres til	N/A	N/A
30	Vilkår om nedskrivning	Ja	Nei
31	Hvis nedskrivning, nivå som utløser nedskrivning	Hvis kapitaldekning faller under 8 % eller kjernekapital faller under 5 %.	N/A
32	Hvis nedskrivning, hel eller delvis	Hel eller delvis	N/A
33	Hvis nedskrivning, med endelig virkning eller midlertidig	Midlertidig	N/A
34	Hvis midlertidig nedskrivning, beskrivelse av oppskrivningsmekanismen	Ved at den tildeles en andel av fremtidige resultater tilsvarende sin andel av kjernekapitalen etter nedskrivning	N/A
35	Prioritetsrekkefølge ved avvikling (oppgi instrumenttypen som har nærmeste bedre prioritet)	Sparebankens fond	Fondsobligasjon
36	Vilkår som gjør at instrumentet ikke kan medregnes etter overgangsperioden	Nei	Nei
37	Hvis ja, spesifiser hvilke vilkår som ikke oppfyller nye krav	N/A	N/A

	(A) Beløp på datoen for offentlig- gjøring	(B) Referanser til artikler i forordningen (CRR)	(C) Beløp omfattet av overgangs- regler
<b>Ren kjernekapital: Instrumenter og opptjent kapital</b>			
1	Kapitalinstrumenter og tilhørende overkursfond	40.396,00	26 (1), 27, 28 og 29
	herav: instrumenttype 1		
	herav: instrumenttype 2		
	herav: instrumenttype 3		
2	Opptjent egenkapital i form av tidligere års tilbakeholdte resultater	256.570,00	26 (1) (c)
3	Akkumulerte andre inntekter og kostnader og andre fond o.l.		26 (1) (d) og (e)
3a	Avsetning for generell bankrisiko		26 (1) (f)
4	Rene kjernekapitalinstrumenter omfattet av overgangsbestemmelser		
	Statlige innskudd av ren kjernekapital omfattet av overgangsbestemmelser		
5	Minoritetsinteresser		84
5a	Revidert delårsoverskudd fratrukket påregnelig skatt mv. og utbytte	21.727,00	26 (2)
6	<b>Ren kjernekapital før regulatoriske justeringer</b>	<b>318.693,00</b>	<b>Sum rad 1 t.o.m. 5a</b>
<b>Ren kjernekapital: Regulatoriske justeringer</b>			
7	Verdijusteringer som følge av kravene om		34 og 105
8	Immaterielle eiendeler redusert med utsatt skatt (negativt beløp)		36 (1) (b) og 37
9	Tomt felt i EØS		
10	Utsatt skattefordel som ikke skyldes midlertidige forskjeller redusert med		36 (1) (c) og 38
11	Verdiendringer på sikringsinstrumenter ved kontantstrømsikring		33 (1) (a)
12	Positive verdier av justert forventet tap etter kapitalkravsforskriften § 15- 7		36 (1) (d), 40 og 159
13	Økning i egenkapitalen knyttet til fremtidig inntekt grunnet verdipapiriserte		32 (1)
14	Gevinster eller tap på gjeld målt til virkelig verdi som skyldes endringer i egen		33 (1) (b) og (c)
15	Overfinansiering av pensjonsforpliktelser (negativt beløp)		36 (1) (e) og 41
16	Direkte, indirekte og syntetiske beholdninger av egne rene		36 (1) (f) og 42
17	Beholdning av ren kjernekapital i annet selskap i finansiell sektor som har en gjensidig investering av ansvarlig kapital (negativt beløp)		36 (1) (g) og 44
18	Direkte, indirekte og syntetiske beholdninger av ren kjernekapital i andre selskaper i finansiell sektor der institusjonen ikke har en vesentlig investering. Beløp som overstiger grensen på 10 %, regnet etter fradrag som er tillatt for korte posisjoner (negativt beløp)	- 29.830,00	36 (1) (h), 43, 45, 46, 49 (2), 79, 469 (1) (a), 472 (10) og 478 (1)
19	Direkte, indirekte og syntetiske beholdninger av ren kjernekapital i andre selskaper i finansiell sektor der institusjonen har vesentlige investeringer som samlet overstiger grensen på 10 %. Beløp regnet etter fradrag som er tillatt for korte posisjoner (negativt beløp)		36 (1) (i), 43, 45, 47, 48 (1) (b), 49 (1) til (3) og 79
20	Tomt felt i EØS		
20a	Poster som alternativt kan få 1250 % risikovekt (negativt beløp),		36 (1) (k)
20b	herav: kvalifiserte eiendeler i selskap utenfor finansiell sektor (negativt beløp)		36 (1) (k) (i) og 89 til 91
20c	herav: verdipapiriseringsposisjoner (negativt beløp)		36 (1) (k) (ii), 243 (1) (b),
20d	herav: motpartsrisiko for transaksjoner som ikke er avsluttet (negativt beløp)		36 (1) (k) (iii) og 379 (3)
21	Utsatt skattefordel som skyldes midlertidige forskjeller og som overstiger unntaksgrensen på 10 %, redusert med utsatt skatt som kan motregnes (negativt beløp)		36 (1) (c), 38 og 48 (1) (a)
22	Beløp som overstiger unntaksgrensen på 17,65 % (negativt beløp)		48 (1)
23	herav: direkte, indirekte og syntetiske beholdninger av ren kjernekapital i andre selskaper i finansiell sektor der institusjonen har en vesentlig investering (negativt beløp)		36 (1) (i) og 48 (1) (b)
24	Tomt felt i EØS		
25	herav: utsatt skattefordel som skyldes midlertidige forskjeller (negativt beløp)		36 (1) (c), 38 og 48 (1) (a)
25a	Akkumulert underskudd i inneværende regnskapsår (negativt beløp)		36 (1) (a)
25b	Påregnelig skatt relatert til rene kjernekapitalposter (negativt beløp)		36 (1) (l)
26	Justeringer i ren kjernekapital som følge av overgangsbestemmelser		Sum 26a og 26b
26a	Overgangsbestemmelser for regulatoriske filtre relaterte til urealiserte gevinster og tap		
	herav: filter for urealisert tap 1		
	herav: filter for urealisert tap 2		
	herav: filter for urealisert gevinst 1 (negativt beløp)		468
	herav: filter for urealisert gevinst 2 (negativt beløp)		468
26b	Beløp som skal trekkes fra eller legges til ren kjernekapital som følge av overgangsbestemmelser for andre filtre og fradrag		
	herav: ...		
27	Overskytende fradrag i annen godkjent kjernekapital (negativt beløp)		36 (1) (j)
28	<b>Sum regulatoriske justeringer i ren kjernekapital</b>	<b>- 29.830,00</b>	<b>Sum rad 7 t.o.m. 20a, 21, 22, 25a, 25b, 26 og 27</b>
29	<b>Ren kjernekapital</b>	<b>288.863,00</b>	<b>Rad 6 pluss rad 28 hvis beløpet i rad 28 er negativt, ellers minus</b>



<b>Annen godkjent kjernekapital: Instrumenter</b>			
30	Kapitalinstrumenter og tilhørende overkursfond	20.000,00	51 og 52
31	herav: klassifisert som egenkapital etter gjeldende regnskapsstandard		
32	herav: klassifisert som gjeld etter gjeldende regnskapsstandard		
33	Fondsobligasjonskapital omfattet av overgangsbestemmelser		486 (3) og (5)
	Statlige innskudd av fondsobligasjonskapital omfattet av		
34	Fondsobligasjonskapital utstedt av datterselskaper til tredjeparter som kan		85 og 86
35	herav: instrumenter omfattet av overgangsbestemmelser		
36	<b>Annen godkjent kjernekapital før regulatoriske justeringer</b>	<b>20.000,00</b>	<b>Sum rad 30, 33 og 34</b>
<b>Annen godkjent kjernekapital: Regulatoriske justeringer</b>			
37	Direkte, indirekte og syntetiske beholdninger av egen fondsobligasjonskapital (negativt beløp)		52 (1) (b), 56 (a) og 57
38	Beholdning av annen godkjent kjernekapital i annet selskap i finansiell sektor som har en gjensidig investering av ansvarlig kapital (negativt beløp)		56 (b) og 58
39	Direkte, indirekte og syntetiske beholdninger av fondsobligasjonskapital i andre selskaper i finansiell sektor der institusjonen ikke har en vesentlig investering. Beløp som overstiger grensen på 10 %, regnet etter fradrag som er tillatt for korte posisjoner (negativt beløp)	- 5.415,00	56 (c), 59, 60 og 79
40	Direkte, indirekte og syntetiske beholdninger av fondsobligasjonskapital i andre selskaper i finansiell sektor der institusjonen har en vesentlig investering. Beløp regnet etter fradrag som er tillatt for korte posisjoner (negativt beløp)		56 (d), 59 og 79
41	Justeringer i annen godkjent kjernekapital som følge av overgangsbestemmelser	- 9.943,00	Sum rad 41 a, 41 b og 41 c
41 a	Frdrag som skal gjøres i annen godkjent kjernekapital, i stedet for ren kjernekapital, som følge av overgangsbestemmelser (negativt beløp)	- 9.943,00	469 (1) (b) og 472 (10) (a)
	herav: spesifiser de enkelte postene linje for linje		
41 b	Frdrag som skal gjøres i annen godkjent kjernekapital, i stedet for tilleggskapital, som følge av overgangsbestemmelser (negativt beløp)		
	herav: spesifiser de enkelte postene linje for linje		
41 c	Beløp som skal trekkes fra eller legges til annen godkjent kjernekapital som følge av overgangsbestemmelser for andre filtre og fradrag		
	herav: filter for urealisert tap		
	herav: filter for urealisert gevinst (negativt beløp)		
	herav: ...		
42	Overskytende fradrag i tilleggskapital (negativt beløp)		56 (e)
43	<b>Sum regulatoriske justeringer i annen godkjent kjernekapital</b>	<b>-15.358,00</b>	<b>Sum rad 37 t.o.m. 41 og rad 42</b>
44	<b>Annen godkjent kjernekapital</b>	<b>4.642,00</b>	<b>Rad 36 pluss rad 43. Gir fradrag fordi beløpet i rad 43 er negativt</b>
45	<b>Kjernekapital</b>	<b>293.505,00</b>	<b>Sum rad 29 og rad 44</b>

<b>Tilleggs kapital: instrumenter og avsetninger</b>				
46	Kapitalinstrumenter og tilhørende overkursfond	24.972,00	62 og 63	
47	Tilleggs kapital omfattet av overgangsbestemmelser		486 (4) og (5)	
	Statlige innskudd av tilleggs kapital omfattet av overgangsbestemmelser			
48	Ansvarlig låne kapital utstedt av datterselskaper til tredjeparter som kan medregnes i tilleggs kapitalen		87 og 88	
49	herav: instrumenter omfattet av overgangsbestemmelser			
50	Tallverdien av negative verdier av justert forventet tap		62 (c) og (d)	
<b>51</b>	<b>Tilleggs kapital før regulatoriske justeringer</b>	<b>24.972,00</b>	<b>Sum rad 46 t.o.m. 48 og rad 50</b>	
<b>Tilleggs kapital: Regulatoriske justeringer</b>				
52	Direkte, indirekte og syntetiske beholdninger av egen ansvarlig låne kapital (negativt beløp)		63 (b) (i), 66 (a) og 67	
53	Beholdning av tilleggs kapital i annet selskap i finansiell sektor som har en gjensidig investering av ansvarlig kapital (negativt beløp)		66 (b) og 68	
54	Direkte, indirekte og syntetiske beholdninger av ansvarlig låne kapital i andre selskaper i finansiell sektor der institusjonen ikke har en vesentlig investering. Beløp som overstiger grensen på 10 %, regnet etter fradrag som er tillatt for korte posisjoner (negativt beløp)	- 1.264,00	66 (c), 69, 70 og 79	
54a	herav: nye beholdninger som ikke omfattes av overgangsbestemmelser			
54b	herav: beholdninger fra før 1. januar 2013 omfattet av overgangsbestemmelser			
55	Direkte, indirekte og syntetiske beholdninger av ansvarlig låne kapital i andre selskaper i finansiell sektor der institusjonen har en vesentlig investering. Beløp regnet etter fradrag som er tillatt for korte posisjoner (negativt beløp)		66 (d), 69 og 79	
56	Justeringer i tilleggs kapital som følge av overgangsbestemmelser (negativt beløp)	- 9.943,00	Sum rad 56a, 56b og 56c	
56a	Fradrag som skal gjøres i tilleggs kapital, i stedet for ren kjerne kapital, som følge av overgangsbestemmelser (negativt beløp)		469 (1) (b) og 472 (10) (a)	
	herav: spesifiser de enkelte postene linje for linje			
56b	Fradrag som skal gjøres i tilleggs kapital, i stedet for annen godkjent kjerne kapital, som følge av overgangsbestemmelser (negativt beløp)			
	herav: spesifiser de enkelte postene linje for linje			
56c	Beløp som skal trekkes fra eller legges til tilleggs kapitalen som følge av overgangsbestemmelser for filtre og andre fradrag	- 9.943,00	468	
	herav: filter for urealisert tap			
	herav: filter for urealisert gevinst		468	
	herav:...			
<b>57</b>	<b>Sum regulatoriske justeringer i tilleggs kapital</b>	<b>- 11.207,00</b>	<b>Sum rad 52 t.o.m. 54, rad 55 og 56</b>	
<b>58</b>	<b>Tilleggs kapital</b>	<b>13.765,00</b>	<b>Rad 51 pluss rad 57 hvis beløpet i rad 57 er negativt, ellers minus</b>	
<b>59</b>	<b>Ansvarlig kapital</b>	<b>307.270,00</b>	<b>Sum rad 45 og rad 58</b>	
59a	Økning i beregningsgrunnlaget som følge av overgangsbestemmelser		472 (10) (b)	
	herav: beløp som ikke er trukket fra ren kjerne kapital		469 (1) (b)	
	herav: beløp som ikke er trukket fra annen godkjent kjerne kapital			
	herav: beløp som ikke er trukket fra tilleggs kapital			
<b>60</b>	<b>Beregningsgrunnlag</b>	<b>1.584.811,00</b>		

Kapitaldekning og buffere				
61	Ren kjernekapitaldekning	18,23 %	92 (2) (a)	
62	Kjernekapitaldekning	18,52 %	92 (2) (b)	
63	Kapitaldekning	19,39 %	92 (2) (c)	
64	Kombinert bufferkrav som prosent av beregningsgrunnlaget	11,50 %	CRD 128, 129, 130, 131 og 133	
65	herav: bevaringsbuffer	2,50		
66	herav: motsyklisk buffer	1,50		
67	herav: systemrisikobuffer	3,00		
67a	herav: buffer for andre systemviktige institusjoner (O-SII- buffer)		CRD 131	
68	Ren kjernekapital tilgjengelig for oppfyllelse av bufferkrav		CRD 128	
69	Ikke relevant etter EØS- regler			
70	Ikke relevant etter EØS- regler			
71	Ikke relevant etter EØS- regler			
Kapitaldekning og buffere				
72	Beholdninger av ansvarlig kapital i andre selskaper i finansiell sektor der institusjonen har en ikke vesentlig investering, som samlet er under grensen på 10 %. Beløp regnet etter fradrag som er tillatt for korte posisjoner.		36 (1) (h), 45, 46, 472 (10), 56 (c), 59, 60, 66 (c), 69 og 70	
73	Beholdninger av ren kjernekapital i andre selskaper i finansiell sektor der institusjonen har en vesentlig investering, som samlet er under grensen på 10 %. Beløp regnet etter fradrag som er tillatt for korte posisjoner.		36 (1) (i), 45 og 48	
74	Tomt felt i EØS			
75	Utsatt skattefordel som skyldes midlertidige forskjeller redusert med utsatt skatt som kan motregnes, som er under grensen på 10 %.		36 (1) (c), 38 og 48	
Grenser for medregning av avsetninger i tilleggskapitalen				
76	Generelle kredittrisikoreserver	-	62	
77	Grense for medregning av generelle kredittrisikoreserver i tilleggskapitalen		62	
78	Tallverdien av negative verdier av justert forventet tap		62	
79	Grense for medregning i tilleggskapitalen av overskytende regnskapsmessige nedskrivninger		62	
Kapitalinstrumenter omfattet av overgangsbestemmelser				
80	Grense for medregning av rene kjernekapitalinstrumenter omfattet av overgangsbestemmelser		484 (3) og 486 (2) og (5)	
81	Overskytende ren kjernekapital omfattet av overgangsbestemmelser	-	484 (3) og 486 (2) og (5)	
82	Grense for medregning av fondsobligasjonskapital omfattet av overgangsbestemmelser		484 (4) og 486 (3) og (5)	
83	Overskytende fondsobligasjonskapital omfattet av overgangsbestemmelser		484 (4) og 486 (3) og (5)	
84	Grense for medregning av ansvarlig lånekapital omfattet av overgangsbestemmelser		484 (5) og 486 (4) og (5)	
85	Overskytende ansvarlig lånekapital omfattet av overgangsbestemmelser		484 (5) og 486 (4) og (5)	